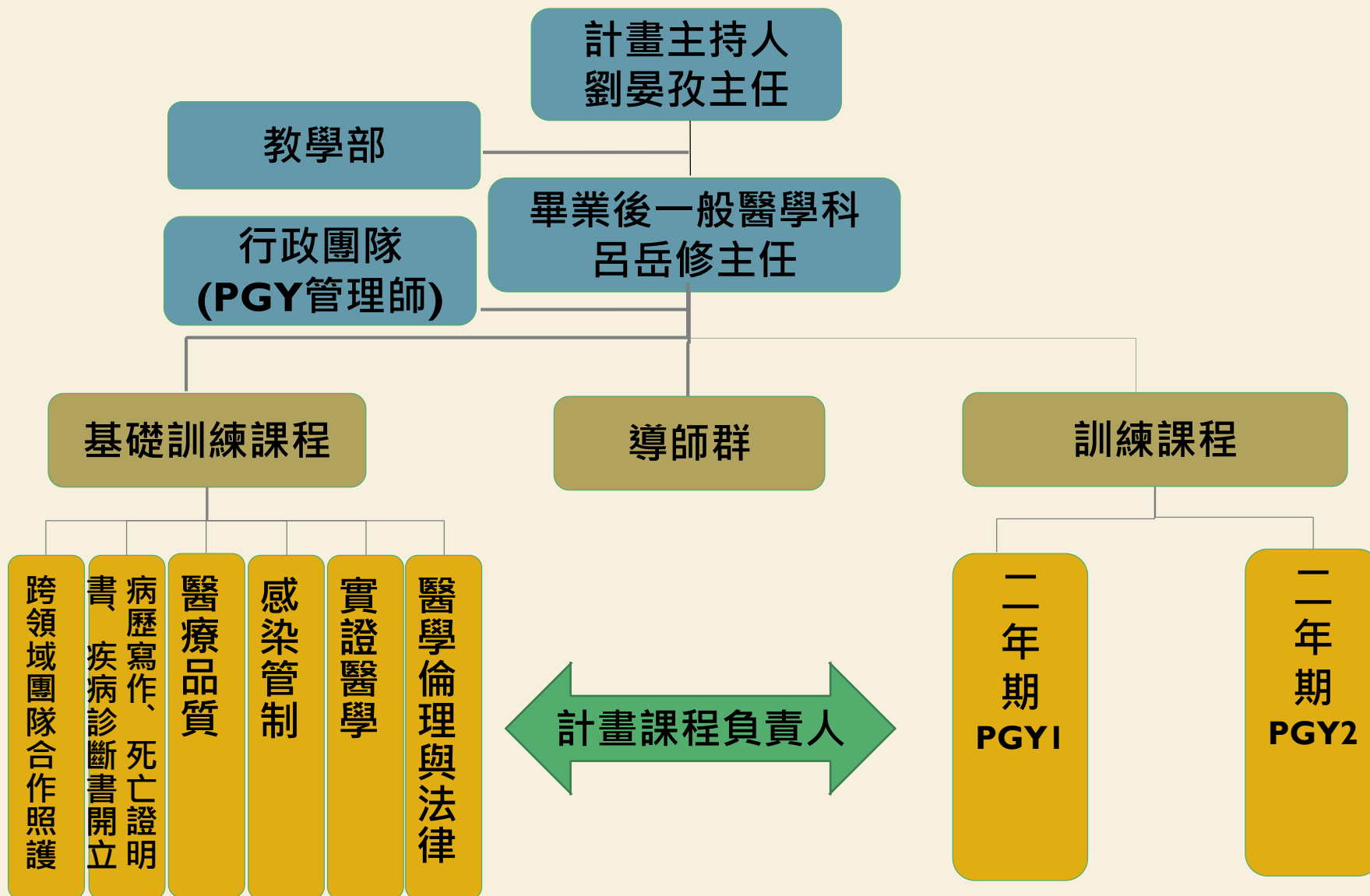


**彰化基督教醫院**  
**113學年度PGY招募說明會**

教學部 畢業後一般醫學科

2023年12月17日

# 畢業後一般醫學訓練組織架構



# 二年期PGY1訓練課程

二年期PGY1	受訓科別及時間(月)							選修科規定
	內科	外科	兒科	婦產	急診	社區醫學	選修(註1)	
不分組	3	2	1	1	1	2	2	1.不得選內科、外科、婦產科、兒科與急診5科 2.不得重覆選擇同一科

註1：本院提供**15個部定專科**(家醫科、泌尿科、神外科、骨科、神經科、精神科、耳鼻喉科、復健科、眼科、皮膚科、麻醉科、放射診斷科、放射腫瘤科、病理科、核子醫學科)。

二年期容額  
51名

# 二年期PGY2訓練課程

受訓科別及時間(月)

		內科	社區內科	外科	社區外科	兒科	社區兒科	婦產	社區婦產	急診	老年醫學	選修(註2)	課程規定
分組	內科組	8	1	-	-	-	-	-	-	-	1	2	<b>1.主訓科訓練(8個月)</b> 中有1個月急診訓練 2.主訓科訓練含該科安寧照護相關訓練 3.選修不得選原分組科別，且不得選擇重複科
	外科組	-	-	8	1	-	-	-	-	-	1	2	
	兒科組	-	-	-	-	8	1	-	-	-	1	2	
	婦產科組	-	-	-	-	-	-	8	1	-	1	2	
不分組	不分組	3	-	2	-	-	-	-	-	1	1	5	1.內科3個月包含安寧照護訓練 2.選修科不得選內、外科， <b>每科至多選修2個月</b>

上限(註1)

待衛福部另行公告

註1：PGY1訓練中期(約每年2月~3月)，進行學員PGY2分組意願調查，並搭配PGY1晉升PGY2相關具體評估制度，於PGY1訓練結束前完成分組。如有超出各分組人數上限，則學員可選擇進入其他仍有缺額的分組別或不分組進行訓練。

註2：本院提供20個部定專科選修。

# 必修科訓練課程安排-(1/3)

科別	二年期PGY1	二年期PGY2
內科	學員接受 <u>3個月內科</u> 訓練，依訓練計畫安排，每位學員到3個次專科病房， <u>每個次專科為期1個月的訓練</u> 。	<u>不分組</u> ：學員接受 <u>3個月內科</u> 訓練，依訓練計畫安排，每位學員到3個次專科病房， <u>每個次專科為期1個月的訓練</u> 。 <u>內科組</u> ：學員接受9個月內科訓練，其中2個月分別於本院急診科和合作醫院(社區內科)中執行，其餘 <u>7個月於本院內科連續訓練</u> ， <u>每個次專科為期一個月的訓練</u> 。
外科	學員接受 <u>2個月外科</u> 訓練，依訓練計畫安排，每位學員到4個次專科病房， <u>每個次專科為期半個月的訓練</u> 。	<u>不分組</u> ：學員接受 <u>2個月外科</u> 訓練，依訓練計畫安排，每位學員到4個次專科病房， <u>每個次專科為期半個月的訓練</u> 。 <u>外科組</u> ：學員接受9個月外科訓練，其中2個月分別於本院外傷科和合作醫院(社區外科)中執行，其餘 <u>7個月於本院外科連續訓練</u> ， <u>每個次專科為期一個月的訓練</u> 。

# 必修科訓練課程安排-(2/3)

科別	二年期PGY1	二年期PGY2
兒科	學員接受 <u>1個月兒科</u> 訓練，依訓練計畫安排，每位學員到 <u>普通病房為期1個月的訓練</u> 。	<b>兒科組</b> ：學員接受9個月兒科訓練，1個月於合作醫院中執行，其餘 <u>8個月於本院連續訓練</u> 含普通病房5個月；新生兒中重度病房(含嬰兒室)1個月；嬰兒中重度病房1個月；兒童急診1個月。
婦產科	學員接受 <u>1個月婦產科</u> 訓練，依訓練計畫安排，每位學員到 <u>婦科病房與產房為期1個月的訓練</u> 。	<b>婦科組</b> ：學員接受9個月婦產科訓練，1個月於合作醫院中執行，其餘 <u>8個月於本院採分段安排訓練(每段至少3個月)</u> 含婦科及開刀房二個月；產科及產房五個月；急診一個月。
急診科	學員接受 <u>1個月急診科</u> 訓練，依訓練計畫安排，每位學員到 <u>急診室、留觀室及外傷科為期1個月的訓練</u> 。	學員接受 <u>1個月急診科</u> 訓練，依訓練計畫安排，每位學員到 <u>急診室、留觀室及外傷科為期1個月的訓練</u> 。

# 必修科訓練課程安排-(3/3)

二年期PGY2-老人醫學科

訓練時間：1個月，以40個半天計，安排原則

訓練場域	訓練時間
<u>急性病房</u> ：在主治醫師指導下，學員應以病人為中心，完成病人之診斷治療及醫療技術操作且確實完全掌握病情，謹慎處理病人之問題；並依規定參加例行訓練、教學活動及學術活動，包括：晨會和科內所安排之文獻選讀會，如：周全性老人評估困難個案討論、EBM期刊文獻研讀、CbD/Healthcare Matrix分析、十四天再入院與死亡病歷檢討及出院病摘討論等。	26個半天
<u>門診</u> ：高齡整合性門診提供學習多重用藥安全性。	2個半天
<u>出院準備</u> ：學習如何處理困難個案出院、轉出、超期出院等問題。	2個半天
<u>整合性居家照護</u>	6個半天
<u>失智症照護機構</u>	4個半天

# 臨床工作-照護床數、值班數

1

值班數目前各科共識為PGY等同R1，教學部每月底會先查核下個月各科班表，落實值班數符合PGY等同R1，且值班的安排在各科會有cover機制，不用擔心值班時找不到人幫忙。

2

受訓學員值班隔日PM OFF，以確保病人安全及臨床照護品質。醫院訂有住院醫師值勤政策，人資處依據衛福部公告之【**住院醫師勞動權益保障及工作時間指引**】，每月主動監督值勤時數，以確保學習品質及病人安全。

3

各科並訂有「**值班接新病人數之規範或相關管理機制**」，新入院病人超過規範或學員無法處理、緊急情況等可能影響病人安全皆可依求援機制尋求協助。

4

每月底訓練由各科課程負責人召開**教學雙向回饋會議**，與學員共同檢討值班數、照顧床數與值班接新病人數是否適當。若需要院方協助的問題，則由課程負責人提至部務會議，再提至PGY教學成效檢討會議。



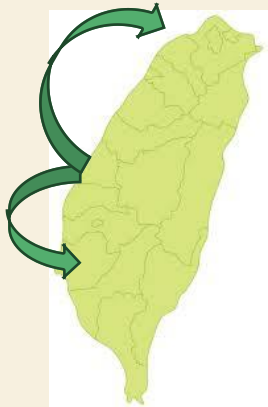


# 113學年合作醫院-聯合訓練群組

彰基主要  
訓練醫院

+

數個合作  
訓練醫院



地區	醫院名稱	社區醫學 (20家)	社區內科 (17家)	社區外科 (10家)	社區兒科 (7家)	社區婦產科 (7家)
台北市	臺北市立聯合忠孝院區	0	0	0	0	-
桃園市	聯新國際醫院	0	0	0	-	-
桃園市	敏盛綜合醫院	0	0	0	0	0
桃園市	聖保祿醫院	0	-	-	0	0
苗栗縣	為恭紀念醫院	-	0	0	-	-
台中市	大里仁愛醫院	0	0	0	0	0
台中市	台中慈濟醫院	0	0	0	0	-
台中市	林新醫院	0	0	-	-	0
台中市	烏日林新醫院	0	-	-	-	-
台中市	臺中醫院	0	0	0	-	-
彰化縣	二林基督教醫院	0	0	-	-	-
南投縣	埔里基督教醫院	0	0	-	-	-
雲林縣	中國北港附設醫院	0	0	-	-	-
雲林縣	若瑟醫院	0	-	-	-	-
雲林縣	成大斗六分院	0	0	-	-	-
雲林縣	雲林基督教醫院	0	-	-	-	-
嘉義市	聖馬爾定醫院	0	0	0	-	-
台南市	柳營奇美醫院	0	0	0	-	0
台南市	郭綜合醫院	0	0	0	0	0
台南市	台南新樓醫院	0	0	-	0	0
台南市	臺南醫院	0	0	-	-	-

# 甄試資料設定

甄試日期：2024-02-04 (星期日)

- 容額：**51名**
- 甄試條件：
  1. 符合『113年度畢業後綜合臨床醫學訓練選配簡章』之申請人資格。
  2. 通過第一階段醫師國家考試者。
  3. 經書面審查及通過初選者，以郵寄及email發送甄試通知單。
- 甄試項目：
  1. 口試、書面資料審查：依報名狀況分梯次進行，採2(考官)對1(考生)，每人面試時間約20分鐘
- 報名時須寄送資料：
  1. 甄試報名表(列印親簽後繳交)
  2. 在校成績單影本(須含應屆全年級總人數排名)
  3. 推薦函(若有)
  4. 其他資料，如專業證明、特殊事蹟、得獎證明、競賽資料等影本。(若有)
- 報名資料寄送截止日期：**2024-1-3(星期三)**



# 薪資福利

## 薪資

- 二年期：
  - PGY第一年：完成PGY1受訓之學員，保障年薪至少110萬。
  - PGY第二年：完成PGY2受訓之學員，保障年薪至少120萬。

## 福利

- 享勞工保險、全民健保、團體保險。
- 員工、員工之配偶、父母、子女、配偶之父母享醫療優待。
- 職福會補助款(如：結婚補助、旅遊補助、住院慰問金等)。
- 其他福利：專業社團、圖書借閱、交通車、員工停車場、員工餐廳、購物福利、健身房。
- 醫師袍2套、工作服3套且免費送洗。
- 每人配發一支公務智慧手機。

保障年薪為稅前，包含薪資，值班費、加班費，獎金、年終、未休假獎金等。  
若不足保障薪則會於完訓後三個月內補足，倘若超過保障薪，會依實際薪資給付。

# 出勤安排及休假-(1/2)

## 1. PGY給假：含特休、國定假日及積借工時。

- 「特休」：113/8/1~114/7/31，給予特休3天。
- 「國定假日」：採年度給假，依政府公告日數而定。
- 「延長工時加班申請積借」：值班日最高工時=25小時(正常工時)+3小時(延長工時)，可提出延長工時3小時積借申請。
- 「週休二日」：若星期六上午或值班日需出勤，可提出積借工時4小時申請(福利假)，擇日補休。  
→婦產科、耳鼻喉科、骨科週六需上班，擇日補休；其它科週休二日

# 出勤安排及休假-(2/2)

2. 為了讓PGY休假平均，各組別休假日數分散於各科，安排如下：

組別	休假日數	選修科	彈性休假	總計
PGY1	包含： <u>3個月內科</u> ，每月1天(五六日/六日一)； <u>2個月外科</u> ，每月1天； <u>1個月兒科</u> ，每月1天； <u>1個月婦產科</u> ，每月1天	2天(每月1天)	2天	11天
PGY2不分組	包含： <u>3個月內科</u> ，每月1天(五六日/六日一)； <u>2個月外科</u> ，每月1天	5天(每月1天)	1天	11天
PGY2內科組	8個月內科，得連續14天(含六日)	2天(每月1天)	1天	13天
PGY2外科組	8個月外科，14天(含六日) 分二段各7天得連續安排休假	2天(每月1天)	1天	13天
PGY2兒科組	8個月兒科，得連續14天(含六日)	2天(每月1天)	1天	13天
PGY2婦科組	8個月婦產科，得連續14天(含六日)	2天(每月1天)	1天	13天



★★★因應本院訓練計畫需求及避免影響訓練品質，每月請假不得超過3天  
(分組依各科規定休長假，不受每月請假不得超過3天之限制)

# 訓練排程安排

1. 俟選配統一放榜後，本院將於一週內通知錄取醫師進行選修科志願與未來專科訓練志願序表單填寫，將以此回覆內容作為訓練course安排之依據。
2. 訓練排程由本院依科部及合作醫院可收訓人數統一計算後排定。
3. 導師安排原則：
  - A. PGY1：依未來專科前三志願序安排導師。原則儘可能安排選修科第一志願(未來專科)於住院醫師招考前RUN過，若未輪訓至該科訓練，則會安排該科導師；已輪訓至該科訓練，則會安排內科、外科、婦產科或兒科導師。
  - B. PGY2：重新安排導師，依未來專科第一志願序安排導師。

- **開始訓練日期：113年8月1日，僑生報到日期：113年9月1日**
- 因服兵役而無法如期起訓者，另安排起訓日期。訓練時間以月為單位，安排月初起訓。例如：9/1
- **113學年度PGY1學員最遲應於114年7月1日前開始接受訓練。**

# Q&A-1

No.	Q	A
1	有沒有提供住宿? 或是住宿的補助?	<p>112年度PGY醫師皆有提供宿舍，目前住宿男PGY醫師4名，女PGY醫師3名。</p> <p>※因宿舍優先保留醫學生申請，故二年期PGY宿舍目前僅申請住宿一年。</p> <ul style="list-style-type: none"><li>• 房型收費(費用依當年度宿舍組公告為準)：<ol style="list-style-type: none"><li>1. 男生：音樂河宿舍，彰化市陳稜路160號。兩人房，約2000-2500元</li><li>2. 女生：教研宿舍：彰化市旭光路235號。單人房，約3500元</li></ol></li><li>• 申請資格：供第一年住院醫師及實習醫學生，未婚且戶籍地址不在彰化市，始得申請</li></ul> <div data-bbox="1370 943 1730 1233"></div> <p data-bbox="1523 1239 1676 1282">男生宿舍</p> <div data-bbox="1857 943 2323 1233"></div> <p data-bbox="2091 1239 2244 1282">女生宿舍</p>

# Q&A-2

No.	Q	A			
2	留任獎金	PGY學員留任本院之113年住院醫師留任獎金辦法：			
		科部	獎勵方式	二年期PGY2不分組	二年期PGY2分組
		內科 外科	113年6月底以前完成 簽約	R1完訓 12萬 R2完訓 8萬	R2完訓 12萬 R3完訓 8萬
		婦產科	113年2月底以前完成 簽約	R1完訓 6萬 R2完訓 6萬	R2完訓 6萬 R3完訓 6萬
			113年3月1日以後完 成簽約 (須於113年6月30日前 完成簽約)	R1完訓 3萬 R2完訓 3萬	R2完訓 3萬 R3完訓 3萬
兒科	R2訓練前完成簽約	-	R2簽約 30萬		



# Q&A-3

No.	Q	A
3	請問四個月制的兵役需要等一年再申請嗎？還是能申請上後當完四個月的兵直接銜接PGY？	<ol style="list-style-type: none"><li>1. 參加選配→選配成功→當兵(無法如期報到，請和訓練醫院協調報到時間)→服役完畢，開始PGY訓練。</li><li>2. 不參加選配→當兵→服役完畢，自行接洽仍有容額的醫院→開始PGY訓練。</li><li>3. 不參加選配→當兵→服役完畢，等待下一學年度之選配作業。</li></ol>
4	如果因兵役中斷連續訓練的課程，除了評核通過的課程可以認列以外，是否也可以不受3個月內(含)之課程應連續訓練完成之規定？	<ol style="list-style-type: none"><li>1. 因服兵役而中斷連續訓練課程之因素，可不受3個月內(含)課程連續訓練之規定，學員退伍後由醫院自行安排後續課程</li><li>2. 學員收到入營通知單，請務必儘早回饋訓練醫院(延緩入營或如期入營)，以利後續課程安排。</li></ol> <p>➤ 往年大約都是7月~9月開放延緩入營申請，請學員明年留意內政部役政署相關公告。</p>
5	出國進修醫院是否有補助？	<p>➤ 鼓勵PGY醫師參與學術研討會與壁報發表，會議及進修申請比照住院醫師辦理。會議目前限定國內申請，國外依個案處理提出簽呈。</p>

# Q&A-4

No.	Q	A
6	PGY2分組訓練開始後可以轉換組別嗎？	<ol style="list-style-type: none"><li>1. 轉組規定：在不超過該分組之人數及總容額人數等前提下，5個分組之間可互轉</li><li>2. 學員需於PGY2起訓2個月內提出轉換組別，由主訓醫院核定後，向醫策會報備</li><li>3. 已完成之課程與其他分組課程相同者，得予以採計</li><li>4. 連續訓練安排的課程如因轉換組別造成中斷，已完成訓練之部分月份是否採認，須由衛生福利部專案認定。<ul style="list-style-type: none"><li>➤ 舉例1：婦產科組學員於111年9月提出10月想轉至不分組訓練，8、9月份輪訓婦產科，經函文醫策會報備，同意轉組，轉換組別前已完成之2個月「一般醫學婦產科組-8個月婦產科（含1個月急診）」課程，擬採認其訓練年資，並異動課程為2個月「選修科-婦產科」課程</li><li>➤ 舉例2：假設兒科組學員於111年9月提出10月想轉至內科組訓練，由於內科組無兒科訓練課程，學員轉組會延後完訓至少1個月</li></ul></li></ol>
7	於接受PGY2訓練2個月後，是否能因個人健康因素提出轉換組別申請？	計畫規定起訓後2個月內可提出轉換組別之申請，逾2個月後提出申請者，須由主訓醫院函文至醫策會專案認定。

# 零距離雙向溝通

## 雙向回饋 會議

- 每月-西醫PGY導師生雙向回饋聚會
- 每月-各訓練課程教學雙向回饋會議
- 每季-西醫PGY座談會(1、4、7、10月)

## 線上反映 管道 (匿名反映)

- 「聯絡我們」信箱
- PGY Line群組
- 每月-問卷調查：科部教學滿意度
- 每月-問卷調查：臨床教師滿意度

- 如有疑問歡迎來電或e-mail詢問
- 聯絡人員：彰化基督教醫院 教學部畢業後一般訓練(PGY)小組
- 聯絡電話：04-7238595分機4361
- E-mail：180977@cch.org.tw

110學年二年期  
PGY

彰基 110 學年二年期 PGY



111學年二年期  
PGY

彰基 111 學年二年期 PGY



112學年二年期  
PGY

彰基 112 學年二年期 PGY

